

TÄVLINGEN ARRANGERAS AV NORDBYGG • GG • NEN •
Nya
ögon
på:
Clas
• OCH GLASBRANSCHFÖRENINGEN

De avsnitt som presenteras
utvecklas i ljuset av

Vare fragment hänger
i stilla rörelse, svävande i luften
av återbrukat glas – ett rum av
ljus, reflektörer och ljud

Glaset håller mjukt, utan tvång,
bunden men fritt, redo att släppas
alternativt: börja om.

Här möts det omtäta och det
beständiga i en arkitektur som gör
cirkulärtalen levande

JURYUTLÅTANDE

Arkitektävling för studenter



INNEHÅLL

Introduktion	3
Tävlingsuppgiften och dess förutsättningar	4
Syfte och mål	
Tävlingsuppgiften	
Inlämnade förslag	
Jury	
Bedömningskriterier	5
Juryns generella kommentarer	5
Juryns beslut	7
Vinnare	8
Övriga deltagare	10

Omslagsbild:

Vinnande förslag: Lager av tysta berättelser

Förslagställare: Jake Weisbrod, studerande vid CTH Arkitektur

INTRODUKTION

Stockholmsmässan/Nordbygg i samarbete med branschorganisationen Glasbranschföreningen och med stöd av Sveriges Arkitekter inbjöd i augusti 2025 till arkitekttävling för studenter om utformningen av en träffpunkt/mötesplats med scen på Nordbygg 2026.

I samband med starten av tävlingen genomfördes en föreläsning tillsammans med tävlingsarrangörerna. Vid denna gavs information kring tävlingens förutsättningar och krav samt specifik information om materialet glas - dess historia, egenskaper och möjligheter och dess särskilda förutsättningar för återbruk. Föreläsningen filmades och har funnits tillgänglig för samtliga tävlande via tävlingens webb på arkitekt.se.

Materialet som fick användas i den huvudsakliga gestaltningen kom från Osby Glas och bestod av olika typer av återbrukat glas i olika storlekar. De fanns listade, liksom information om glaset och dess funktion, i CCBuids Produktbank skapat specifikt för tävlingen. För att sätta samman glaspartier behövs ramar, infästningar mm. Till detta skulle profilsystem av 100 procent återvunnet aluminium, från SAPA användas.

Ett antal frågor kom även in under tävlingstiden. Sista dag för frågor var den 13 oktober 2025, och på utsatt svarsdatum, 20 oktober 2025, publicerades frågor och svar samlat i en pdf på tävlingens webb. Även ytterligare referenslitteratur och kompletterande källor till användande av det återbrukade materialet listat av CCBuid, samt gällande SAPAs profiler sammanställdes och tillgängliggjordes samtidigt för samtliga tävlande.

Det vinnande förslaget belönas med en prissumma på 50 000 kronor. Samtliga förslag kommer att presenteras i en utställning under Nordbygg.

Det vinnande teamet bjuds också, i Glasbranschföreningens regi, med på en studieresa till Osby Glas och hantverkare i regionen. Studieresan har glas i fokus, för att deltagarna ska få kunskap och djupare förståelse om produktion och användning av materialet, samt få delta i besök på utvalda projekt.



TÄVLINGSUPPGIFTEN OCH DESS FÖRUTSÄTTNINGAR

SYFTE OCH MÅL

Tävlingens syfte var att öka kunskaperna kring materialet glas, dess möjligheter och utmaningar, och att inspirera till nya kreativa och hållbara sätt att använda materialet i arkitektonisk gestaltning. Genom tävlingen sökte arrangörerna efter idéer där nytänkande, cirkularitet, demonterbarhet, återbruk och kreativitet står i fokus specifikt kopplat till materialet glas och återbruk av detta.

Nordbygg är Nordens största byggmässa där alla marknadsledande aktörer samlas för att lansera nyheter och dela med sig av expertkunskap. De tävlande ombads formge en mötesplats med scen, centralt på mässans entréorg.

Tävlingens mål var att mötesplatsen uppmärksammas av Nordbyggs ca 40 000 besökare och både förstärker och betonar mässans starka koppling med såväl designvärlden som med materialindustrin.



TÄVLINGSUPPGIFTEN

Tävlingssuppgiften var att gestalta en väl fungerande mötesplats med scen, som ett innovativt och kraftfullt blickfång där återbrukat glas som material för arkitektonisk gestaltning står i fokus.

Mötesplatsen, med scen, skulle visa på materialet glas egenskaper och möjligheter, och samtidigt kombinera platsens praktiska funktion med en rik upplevelse för brukare såväl som betraktare.

Den disponibla ytan för mötesplatsen med tillhörande scen är 10x25 meter och fri takhöjd är 6 meter. Scenen bör vara upphöjd, ca 24 m², och med sittplatser för en publik på cirka 75 personer. Därtill bör platsen som helhet innehålla mötesytor för besökare för att kunna ta möten, nätverka och jobba i mindre grupper.

Arrangörerna eftersökte i tävlingssuppgiften förslag som tar hänsyn till platsens behov av fungerande besöksflöden och möjliggöra genomsläpp av besökare till intilliggande entréer (främst mässhallar A och B, samt garderob och restauranger).

Platsen som skapas bör vara en naturlig samlingspunkt i entréhallen, samtidigt som den ska underlätta övriga flöden mellan mässhallarna, som fördelat över hela öppningstiden för Nordbygg är cirka 40 000 besökare.

Genom tävlingen sökte arrangörerna specifikt efter idéer där nytänkande, cirkularitet, demonterbarhet, återbruk och kreativitet står i fokus specifikt kopplat till materialet glas och återbruk av detta.

INLÄMNANDE FÖRSLAG

Tävlingen startade den 18 augusti 2025.

Vid tävlingstidens utgång, den 1 december 2025, hade totalt 13 godkända förslag lämnats in.

JURY

Tävlingsförslagen har bedömts av en jury bestående av:

- Lina Hann, projektchef Stockholmsmässan/ Nordbygg
- Melinda Lemke, Glasbranschföreningen
- Fredrik Hall Johansson, Glascentrum, utsedd av Glasbranschföreningen
- Jonas Eriksson, Ryds Glas, utsedd av Glasbranschföreningen
- Kalle Dinell, arkitekt SAR/MSA, DinellJohansson, utsedd av Sveriges Arkitekters tävlingsnämnd.

Som sakkunnig expert tillkallades Laurent Heindorff, arkitektsupport, SAPA för specifik granskning av ett av juryn utvalda mindre antal förslag för en djupare genomgång av genomförandeaspekter på plats på mässan.

Juryns sekreterare var Tove Dumon Wallsten, arkitekt SAR/MSA, Sveriges Arkitekter

Tävlingsfunktionär var Liv Ljungqvist, Stockholmsmässan.



BEDÖMNINGSKRITERIER

Förslagen har bedömts utifrån följande kriterier, utan inbördes ordning, samt utifrån de krav och önskemål som ställts i programmet. Juryn har, i enlighet med programmet, specifikt sökt efter idéer där nytänkande, cirkularitet, demonterbarhet och kreativitet står i fokus för lösningar som visar på glasets möjligheter med särskilt fokus på återbruk, samtidigt som de kombinerar praktisk funktion med en upplevelse för brukare såväl som betraktare.

Hur det återbrukade glasets möjligheter tagits tillvara i helhetsutformningen av förslaget har stått i fokus, med hänsyn till:

Innovationshöjd

- På vilket sätt inspirerar förslaget till nytänkande kring materialet glas och dess återbruk?

Arkitektonisk gestaltning

- Hur väl tar förslaget tillvara glasets estetiska möjligheter och skapar ett vackert blickfång i mässhallens entré?

Funktion

- Hur väl fungerar förslaget som scen och mötesplats i sin kontext på Entrétorget på Stockholmsmässan/Nordbygg?

Genomförbarhet

- Vilken potential har förslaget att kunna genomföras utan alltför omfattande bearbetning, och till en rimlig kostnad?

Frågor kring demonterbarhet och flexibilitet, dvs hur väl förslaget kan återbrukas och slutligen återvinnas på ett enkelt sätt, har särskilt beaktats.

JURYNS GENERELLA KOMMENTARER

De 13 tävlingsförslagen till arkitekttävlingen för studenter **Nya ögon på glas** har tagit sig an uppgiften med återbruk på olika sätt. Juryn kan ana en viss svårighet att genomföra uppgiften – det är första gången reellt återbruk är ett krav i en liknande studenttävling – och det kan ha bidragit till ett färre antal bidrag än tidigare omgångar. Att förslagsställarna behövde registrera sig hos CCBuild för att få tillgång till en materialbank, samt läsa in sig på specifika profiler och utifrån det och med kreativt nytänk, gestalta en mötesplats med scen verkar ha varit en mer komplex uppgift än väntat. Samtidigt är det en uppgift som i högsta grad lyfter en aktuell problematik, och på ett konstruktivt sätt ger möjlighet att träna på en uppgift som mer och mer kommer att vara del av en arkitekts vardag. De som har lämnat in tävlingsbidrag har alla fått ett bra tillfälle att undersöka liknande



förutsättningar och praktiskt öva på en typ av uppgift med reellt återbruk, som arkitekter säkerligen kommer att möta allt oftare i en framtida yrkesvardag.

De förslag som har lämnats in har alla tagit sig an uppgiften och utgått från tillgängligt material för sin gestaltning.

Förslagen skulle kunna delas in i två kategorier: de som föreslår ett antal fristående moduler som placeras ut för att "forma ett rum", eller de som byggt ihop olika tillgängliga delar "som ett rum".

En del av förslagen som föreslår fristående moduler ger ett fragmentariskt intryck, och en del av dem kan kännas "otydliga", då de inte riktigt åskådliggör en plats att samlas och uppehålla sig på. De riskerar att inte uppfattas som just scen och mötesplats, utan mer en yta man fritt kan gena över, eller röra sig genom. Juryn har diskuterat hur mycket av själva scen- och mötesplatsen som konkret måste "byggas ihop" för att det inte ska uppfattas alltför osammanhängande och försökt se möjligheter i alla inkomna förslag, trots vissa rumsliga brister.

Andra förslag bildar en tydlig rumslighet på torget, och blir då enklare att bedöma som just scen och plats för möten. Vissa av de förslagen ger dock ett slutet intryck, och de kan ha omvänd problematik mot de alltför fragmentariska. Det kan vara svårt att som publik veta om man är välkommen in i paviljongen om den är alltför stängd och ger ett oåtkomligt intryck.

I flera av förslagen kan en uppfattning om att behöva motsvara en "återbruksestetik" anas – att använda återbrukade produkter kan uttryckas på olika sätt i själva genomförandet, och en del studenter tycks ha haft svårare att frigöra sig från en förutfattad mening om vad som är möjligt. Juryn har diskuterat hur just återbruket kan uttryckas, och vad en ny sådan estetik skulle kunna vara idag och framåt.

Juryen konstaterar också att förvånansvärt få förslag arbetar med färg, eller mönster i glaset. Det är också förhållandevis få förslag som tydligt redovisat andra material som tillägg (t.ex trä till scen, möbler, etc) eller textil (som rumsskapande, avdelande eller akustiskt).

Alla förslag behöver någon form av bearbetning. Juryen har i bedömningen av de enskilda förslagen lagt stor vikt vid hur denna bearbetning skulle kunna genomföras utan att förvandla förslagen, och ändå säkerställa säkerhet för publik på plats.

De flesta skulle behöva fler infästningar än ritningarna redovisar vilket till viss del kan genomföras genom omarbetning. En del förslag bedömdes dock ha svårt att klara av en bearbetning för att klara säkerhetskrav etc, utan att omvandlas och frångå ursprungsidén, och har tagits bort från slutlig bedömning.

Som sakkunnig expert för stöd till juryen i bedömningen av uppförande på Nordbygg tillkallades Laurent Heindorff som till vardags arbetar med arkitektstöd på SAPA. Han granskade mer ingående ett mindre antal förslag som juryen valt

ut, framförallt gällande genomförandeaspekter på mässan. Genomgången belyste särskilt säkerhetsfrågor för att försäkra att uppförd paviljong inte kommer att utgöra någon form av risk för besökarna på Nordbygg.

En studenttävling är del i en lärandeprocess, och i **Nya ögon på glas** har möjligheterna att utforska nya områden varit stora. Juryen hoppas att alla förslagsställarna tar med sig kunskaper från arbetet med tävlingen, och med återbruk "på riktigt", vidare i kommande projekt. Alla förslag har inte hunnit bearbetas tillräckligt i tävlingsfasen för att kunna vara underlag för ett genomförande på Nordbygg, men alla har en hög ambitionsnivå, vilket är roligt att se och juryen hoppas att samtliga studenter tar med sig kunskap om både glas och återbruk i sitt framtida arbete.

Som helhet har juryarbetet varit både inspirerande och lärorikt och juryen vill tacka samtliga förslagsställare för det arbete de lagt ned på inskickade bidrag och hoppas få se fler och mer arbeten framöver där återbrukat glas blir en naturlig del av formgivningen.



GLASSTEC 2024
FOTO: MESSE DUESSELDORF

JURYNS BESLUT

Efter avslutad bedömning har juryn utsett förslag **Lager av tysta berättelser** av Jake Weisbrod, studerande vid CTH Arkitektur till vinnare av tävlingen **Nya ögon på glas** och rekommenderar förslaget till att byggas som mötesplats och scen inom ramen för Nordbygg 2026. Förslaget belönas även med prissumman 50 000 sek samt studieresa.

Stockholm, 2026-03-18



Lina Hann
projektchef Stockholmsmässan/ Nordbygg



Jonas Eriksson
Ryds Glas, utsedd av Glasbranschföreningen



Melinda Lemke
Glasbranschföreningen



Kalle Dinell
arkitekt SAR/MSA, DinellJohansson,
utsedd av Sveriges Arkitekters tävlingsnämnd.



Fredrik Hall Johansson
Glascentrum, utsedd av Glasbranschföreningen

JURYN VILL RIKTA ETT STORT TACK TILL ALLA TÄVLINGSDELTAGARE!

Fullständiga förslag finns på www.arkitekt.se/tävlingar



VINNANDE FÖRSLAG

Lager av tysta berättelser

Förslagställare: Jake Weisbrod, studerande vid CTH Arkitektur

Ett poetiskt och konsekvent genomarbetat bidrag där glasets historia och cirkulära potential ges ett starkt arkitektoniskt uttryck, med en ny sorts strategi, där materialen delas upp och monteras ihop på ett innovativt sätt, unikt för mötesplatsen på Nordbygg.

Redan vid en första anblick framstår förslaget som stämningfullt och tilltalande – de överlappande, upphängda glasskikten tycks skapa ett föränderligt ljusspel där materialets variationer och spår av återbruk blir skir arkitektur. Mötesplatsen ser trevlig ut och uppfattas som en naturlig samlingsplats. Illustrationerna är till synes förföriskt enkla. Men även vid en fördjupad inläsning framstår rummet som väl avvägt för de behov det ska ta hand om, och den valda champagnefärgade kulören på aluminiumprofiler ger en varm och ombonad känsla.

Gestaltningen är lågmäld, rytmisk och poetisk. Paviljongen framstår som en svävande, lätt

struktur där glaset tydligt blir centrerat och där ljus, reflektioner och skiktning skapar en stillsam och sammanhållen helhet. Glaset får genom lagerverkan och ljusspel huvudrollen och profilerna i en separat struktur ges en tydligt bärande roll utan att ta udden av kontrasten med glasets sköra lätthet.

Förslaget tar också ett nytt och innovativt grepp på återbruk. Användandet av glas och profiler motsvarar på inget sätt eventuella förutfattade meningar om en "passande estetik", utan skapar en egen, konsekvent, "noll-spill-strategi". Förslagsställaren delar upp glas och profiler i olika skikt och hänger på ett kreativt sätt in glasskivorna fritt i ramar skapade av SAPA-profiler. Allt kan enkelt demonteras efter mässans avslut och återbrukas på nytt.

För att hänga in glasskivorna används enkla nylonband, som spänns upp runt ramar och skivor, vilket också tillför både rytm och ett tydligt



grafiskt element till paviljongen. Därtill föreslår förslagsställaren ett lager av text på en del av glaytorna, där berättelsen om glasets kvaliteter kan lyftas.

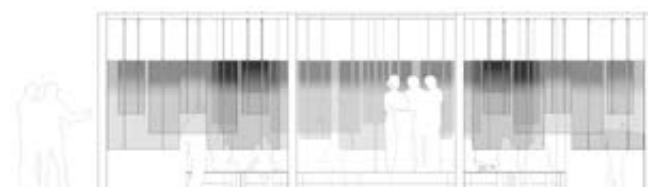
Förslaget erbjuder en öppen och genomsläpplig struktur med tydliga passager mellan mässans olika hallar och en central samlingsyta för föreläsning och samtal. Sittplatser och scen är integrerade i samma materiallogik kring återbruk i "ny tappning", vilket ger en konsekvent rumslig upplevelse. Avgränsningen av mötesplatsen är tydlig och samtidigt mjuk och lågmäld, vilket även kan innebära en visuell och akustisk avskildhet vid pågående program i en bullrig mässmiljö. Möbler och sceninramning kan behöva bearbetas något för att klara mässans specifika akustik.

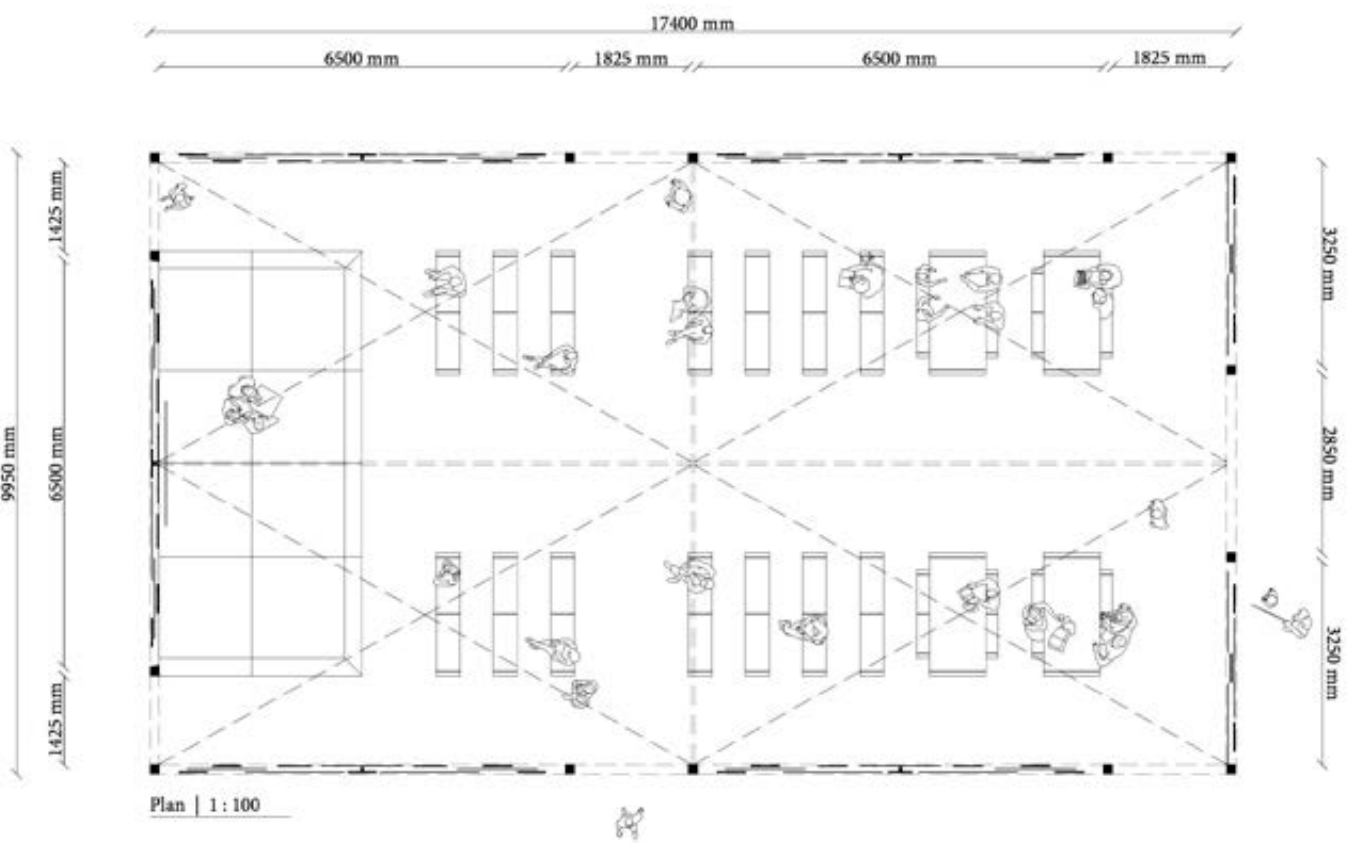
Som för samtliga förslag behövs viss bearbetning även för att klara mässans säkerhetskrav. Nylonbanden kan behöva stärkas eller bytas till starkare material, där de möter glasskivorna, så att de inte riskerar att skäras av. Eventuella pendelrörelser behöver undvikas, genom att banden till exempel förlängs och på så sätt fäster in skivorna även i nederkant. Själva ramstrukturen behöver också säkras i tak med vajrar, något förslagsställaren antytt, men inte ritat ut i

detalj. Själva ramstrukturen behöver också viss förstärkning för att stå helt stabilt. Juryn bedömer att sådana bearbetningar kan genomföras utan att förslaget förändras i grunden eller kvaliteten i det påverkas och ger förslagsställaren i uppgift att i samarbete med Nordbygg och materialleverantören hitta lämpliga lösningar.

Som helhet är förslaget ett poetiskt och konsekvent genomarbetat bidrag där glasets historia och cirkulära potential ges ett starkt arkitektoniskt uttryck. **Lager av tysta berättelser** känns upplyftande unikt och framåtblickande i sin enkelhet.

Genom att plocka isär alla komponenter (glas, struktur, vad platsen ska berätta) och sedan sätta ihop dem på ett annorlunda sätt öppnar förslaget på ett tydligt sätt för nya möjligheter till återbruk, och juryn utser det enhälligt till vinnare efter avslutad bedömning.





ÖVRIGA DELTAGARE

Presenteras i bokstavsordning. Fullständiga förslag finns på arkitekt.se/tavlingar



Fyra veckade väggar

Förslagställare: Simon Bladh, KTH Arkitektur

Ett robust och rationellt förslag med tydlig strukturell, konstruktiv idé och god byggbarhet, men med ett delvis tungt uttryck och begränsad flexibilitet för uppgiftens öppna, publika karaktär.

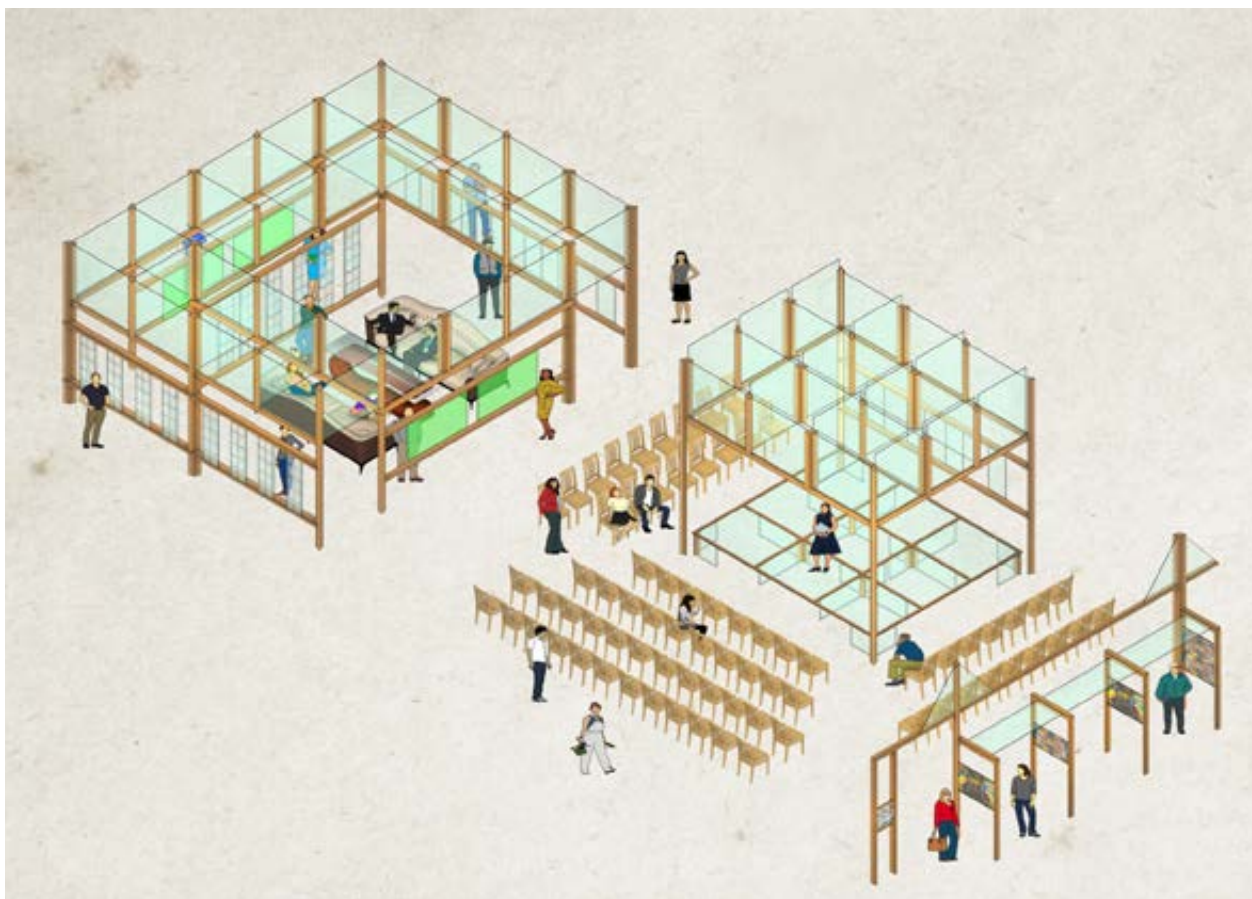
Veckade glasväggar ger stabilitet, rytm och rumslig variation. Förslaget redovisar en klar och lättavläst plan med tydlig scenplacering och sittplatser organiserade i tydliga rader.

Den veckade strukturen bidrar till rumslig orienterbarhet och kan skapa viss akustisk uppbyggnad vilket kan vara välgörande i mässhallen.

Återbrukat glas kombineras pragmatiskt med standardaluminiumprofiler och 3D-printade detaljer för sammanlänkning mellan materialen, vilket visar på ett systematiskt angreppssätt, men där innovationshöjden dock främst ligger

i den rumsliga och strukturella "veckprincipen" snarare än i materialteknisk experimentlusta, specifikt för glas och återbruk. Platsen som helhet skulle behöva en djupare bearbetning för att bli ett tydligare rum för möten och scenpresentationer.





Galleri Glas

Förslagställare: Andrzej Cahlenstein, CTH Arkitektur

Ett estetiskt tilltalande, välformulerat och pedagogiskt bidrag som tydligt gestaltar glas som både struktur och utställningsobjekt, men med begränsad genomförbarhet och flexibilitet för en tillfällig mässmiljö.

Förslaget presenterar ett tydligt koncept med ett galleri för och av återbrukat glas, både som bärande struktur och som utställt innehåll. Glasets materialitet kopplas till en berättande upplevelse i tre delar: stort galleri, scen och mindre galleri/bro. Innovationshöjden ligger främst i en rumslig idé snarare än i nya konstruktionsprinciper specifikt för återbrukat glas. Juryn ser tveksamheter kring konstruktiv genomförbarhet för de upplyfta

glasstrukturerna samt konstruktionens stora omfattning. Flera sammanhängande volymer och en upphöjd del ökar montage- och stabilitetsutmaningar samt tidsåtgång för uppförande i mässmiljön.

Ett tydligt besöksflöde och en pedagogisk läsning av glasets egenskaper uppnås, men den starka zonindelningen begränsar flexibiliteten för olika aktiviteter under mässan.



Glas i nytt ljus

Förslagställare: Wendy Zhong och Hedda Montgomery, LTH Arkitektur

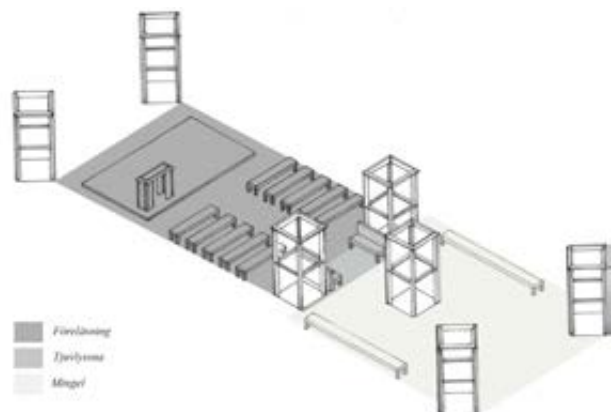
Ett konceptuellt starkt bidrag som ger glaset ny rumslig tyngd, men som fungerar främst som upplevelseinstallation snarare än en flexibel mötesplats.

Förslaget presenterar en tydlig och stark idé där tunna, vardagliga glasskivor får ny närvaro genom att kombineras till tredimensionella volymer och belysas ovanifrån.

Gestaltningen känns kraftfull och skulptural, där upplevelsen av volymerna ändras med avstånd och rörelse. Ljus och belysning förstärker glasets materialitet och ger paviljongen en stark atmosfärisk kvalitet.

Samtidigt är uttrycket relativt slutet och objektorienterat, vilket gör att helheten i mindre grad upplevs som en sammanhängande mötesplats.

Mässmiljön på Nordbygg skiljer sig från den suggestiva plats som förslaget antyder och på plats kommer upplevelsen förändras. Nyskapandet ligger främst i upplevelsen av de enskilda modulerna, snarare än utveckling av återbruk av materialet glas och dess tekniska utmaningar, eller för mässan som plats.





Klerestorium

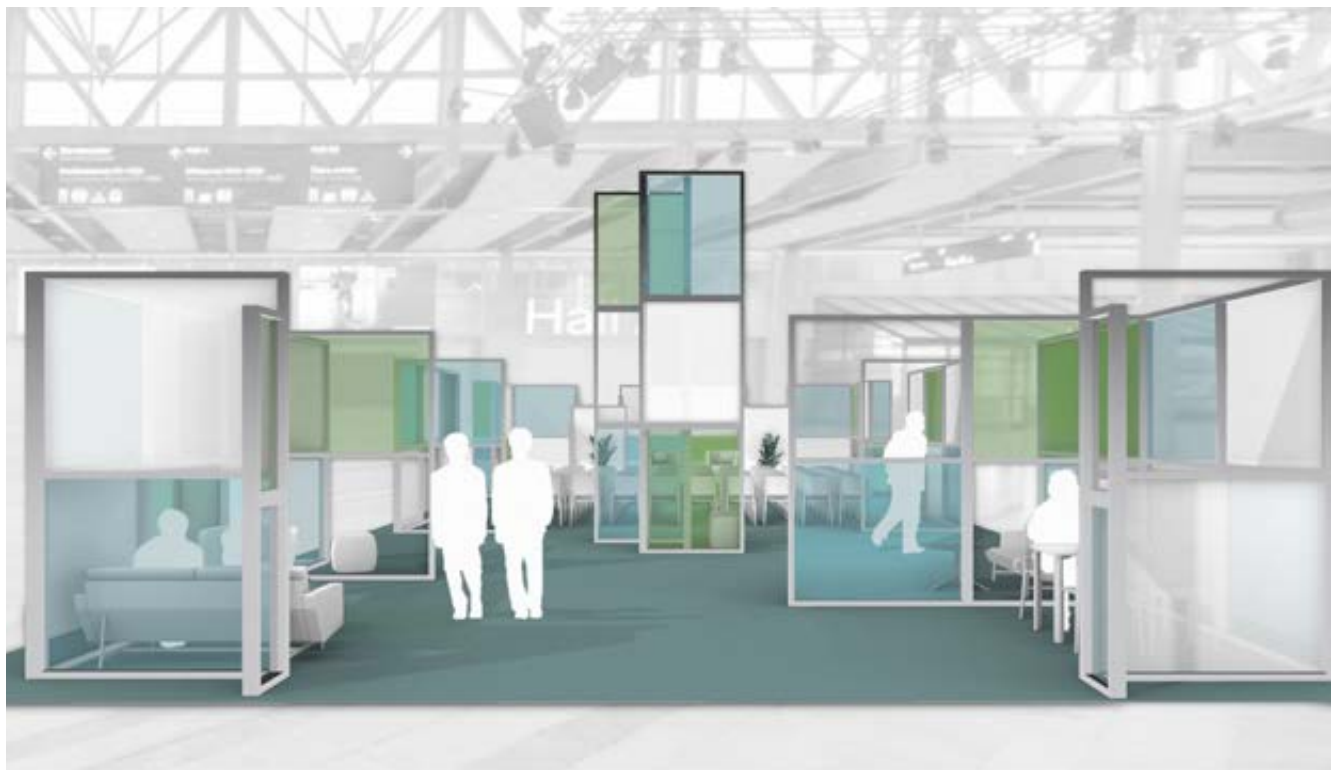
Förslagställare: Augusta Ahlberg och Alicia Höglind, HDK Valand

Ett starkt, identitetsskapande bidrag med hög rumslig kvalitet, där ljus och glas dominerar. Det har dock en relativt hög, tidskrävande konstruktiv komplexitet i relation till mässans tidsbegränsade förutsättningar.

Gestaltningen är kraftfull och tydligt hierarkisk, med en nästan sakral rumslighet där glasvolymen får en monumental närvaro i mässhallen. Axialitet, symmetri och nivåskillnader ger såväl namn åt projektet, som en stark identitet. Röda, stadiga möbler kontrasterar mot glaset och gör paviljongen igenkännbar på avstånd. Den slutna volymen och zonindelningen skapar ordning och fokus, men begränsar flexibiliteten och paviljongen riskerar att framstå mer som ett objekt än som en öppen välkomnande mötesplats. Konstruktionen är tänkt för demontering och återbruk i sin helhet eller i delar, vilket stärker den cirkulära ambitionen. Samtidigt innebär tak,

nivåskillnader och en relativt komplex geometri en ökad bygg- och montagesvårighet särskilt inom mässans tidsramar.





Lager på Lager

Förslagställare: Ida Jansson och Dilek Husein, CTH Arkitektur

Ett flexibelt och samtida förslag som tydligt utforskar glasets transparens och rumsskapande möjligheter, men som riskerar att upplevas som alltför fragmenterat i mässmiljö.

Förslaget arbetar konsekvent med glasets specifika egenskaper genom att utforska kontraster mellan transparens och avskildhet. Med olika glastyper och lager av fönsterfilm skapas visuell komplexitet, där genomsiktighet, eller kontrasterande slutenhet, blir verktyg för både rumslig orientering och nyfikenhet. Innovationshöjden finns främst i rummens organisation och den varierbara ytbehandlingen, i olika skikt av genomsiktighet.

De flyttbara volymerna skapar lekfulla rum där färgade och frostade ytor ger paviljongen ett lätt, samtida uttryck. Golvytan delas upp i mindre

rum för möten, med scenen markerad och avskild med glasvolymerna och ett centralt torn. Lösningen styr rörelser, siktlinjer och fokus, samtidigt som flexibiliteten är hög genom flyttbara moduler. På Nordbygg är angreppssättet med flyttbarhet på hjul dock riskabelt, då paviljongen kan uppfattas mer som en samling av materialprover än som en tydlig, samlande, mötesplats.



Monter

Förslagställare: Jacob Adler, KTH Arkitektur

Ett pedagogiskt och visuellt starkt bidrag som lyfter glasets mångsidighet, men som fungerar mer som utställningsinstallation än som en tydligt sammanhållen mötesplats.

Paviljongen består av fristående montrar som både är rumsliga element och utställningsobjekt, där glasets spännvidd som material – från blyglas och färgade floatglas till solskyddsglas och återbrukat glassplitter – visas på ett innehållsrikt och berättande sätt. Den skulpturala gestaltningen med rödlackerade, pelarliktande montrar ger en stark visuell identitet och hög igenkännbarhet, men helheten upplevs mer som en samling objekt än som en samlande arkitektonisk mötesplats. Innovationshöjden ligger främst i den kuratoriella,

berättande ansatsen. Projektet är tekniskt väl redovisat med tydliga modulmått, materiallistor samt strategi för demontering och återbruk, och den repetitiva uppbyggnaden med standardprofiler och vajersystem ger god byggbarhet inom mässans tidsramar. Förslaget skapar en öppen mötesplats men är som helhet relativt löst definierat, vilket kan försvåra fokus och samling vid föreläsningar i mässmiljön.





Mötesnöten

Förslagställare: Fredrik Törnros, KTH Arkitektur

Ett välgestaltat och flexibelt bidrag med tydlig arkitektonisk idé och stark koppling till återbrukat glas.

Ett tydligt och sammanhållet rumsligt koncept där "nötens midja" ger struktur och delar paviljongen i två användningslägen och "scenarios" : föreläsning och workshop. Helheten ger plats för både samling och för genomströmning, med passager som öppnas vid högt besökskartryck, men vissa funktionella och tekniska frågor skulle behöva utvecklas ytterligare.

Glaset kombinerar med text och textila lager för att balansera insyn och avskildhet, och blir till en pedagogisk huvudidé för hela paviljongen. Textilierna bidrar även till akustisk kvalitet, som komplement till glaset hårdhet. Innovationshöjden ligger i den sammanhållna kommunikationsstrategin och dess rumsliga konstruktion, snarare än i nya återbrukslösningar. Konceptet är tilltalande och tycks väl anpassat till mässmiljön och uppgiften. Det är tänkt för demontering och återbruk med begränsat antal glastyper och en tydlig plan för återanvändning eller återgång till en materialbank. Den böjda geometrin skulle kunna öka montage- och

stabiliseringskomplexiteten. Förankringslösningar i mässmiljön skulle behövas och bör för tydlighetens skull redovisas närmare. Risk finns att uttrycket som helhet förändras vid en anpassning till genomförande för just mässmiljö.





Omväxling

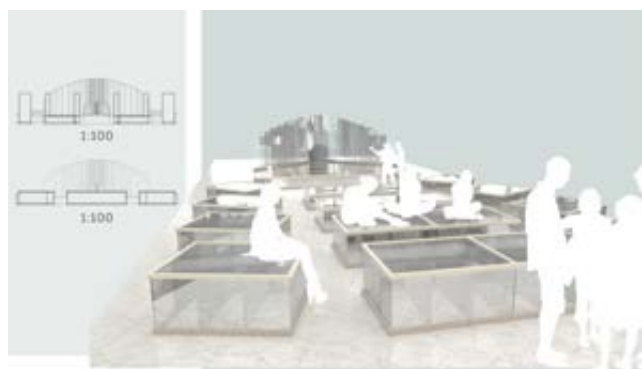
Förslagställare: Rebecca Baker, CTH Arkitektur

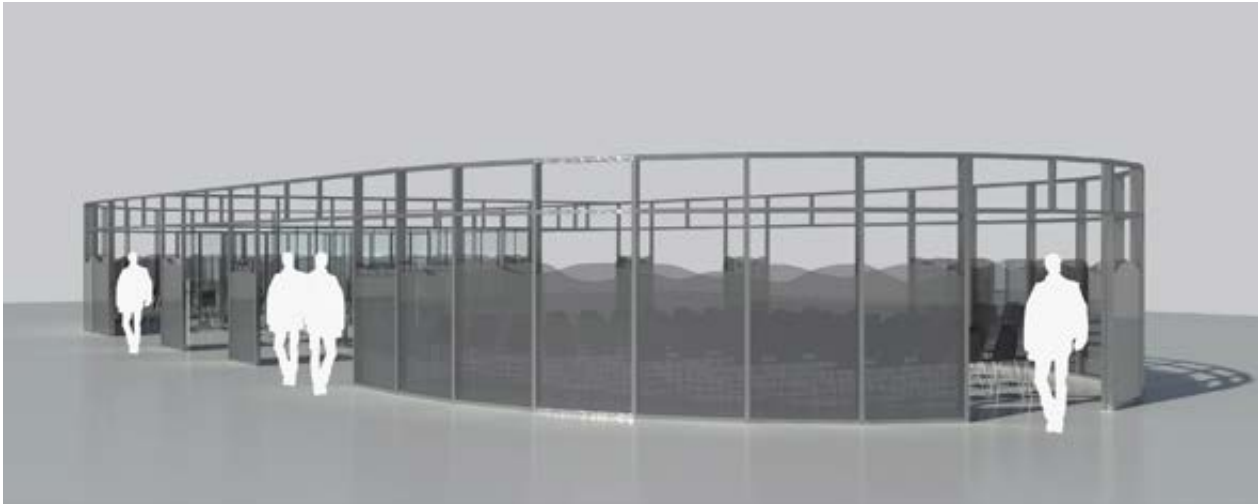
Ett flexibelt och rumsligt ambitiöst bidrag som i delar utforskar glasets volymskapande potential och tydligt vill omvärdera glaset från transparent gräns till skulptural massa.

Scenen blir i förslaget den centrala arkitektoniska volymen, där en skulptural bakgrund av tätt stående glasskivor testat glasets rumsliga möjligheter. Innovationshöjden ligger i den rumsliga tolkningen av glaset som volym. Helheten saknar tyvärr ännu samma starka och tydliga uttryck som mötesplats i mässmiljön.

Glas används medvetet; samtidigt riskerar fokus på scenen att dominera helhetsupplevelsen, och övriga ytor framstå som underordnade. Flera flyttbara glasboxar kompletterar scenskulpturen. Mobila boxar på hjul ger flexibilitet för olika aktiviteter och parallella möten, men kräver aktiv drift vid högt besökstryck vilket kan bli komplicerat att genomföra på plats. Projektet är tekniskt ambitiöst med flera glastyper, profiler,

hjulinfästningar och detaljerade lösningar för möten mellan glas, trä och golv. Förslaget genomsyras av tankar kring framtida återbruk, men för att fungera optimalt på Nordbygg skapar den stora materialmängden och en komplex scengeometri alltför höga krav på montage och riskerar att inte fungera som mötesplats i mässhallen.





Smältdegel

Förslagställare: Alexander Thurann, CTH Arkitektur

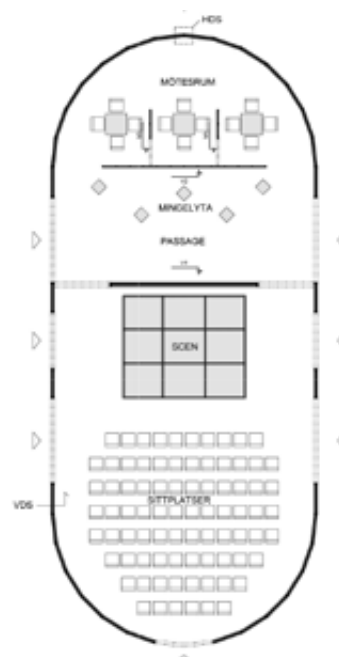
Ett arkitektoniskt starkt och ambitiöst bidrag med tydlig identitet och hög rumslig kvalitet.

Förslaget uppvisar hög innovationsnivå genom sin konsekventa ambition att gestalta återbrukat glas som en nybyggd, sammanhållen arkitektur snarare än som ett tillfälligt montage. Den konceptuella idén, att arbeta med lager av glas, speglingar och variation i täthet, är tydligt formulerad och arkitektoniskt driven. Inspiration från glasets tillverkningsprocess ger projektet en stark berättande förankring. Det har dock en konstruktivt hög komplexitet och en begränsad flexibilitet i relation till uppgiftens tillfälliga karaktär.

Gestaltningen följer en klassisk galleristruktur med pelar- och balkordning i aluminium och infästa glas, vilket ger ett elegant uttryck. Upplevelsen är uppdelad i sekvenser som skapar ett tydligt besöksflöde och pedagogisk läsning av glasets egenskaper, men zonindelningen begränsar samtidigt flexibiliteten för användandet av ytor under mässan.

Projektet har ett konsekvent system av aluminiumprofiler och glas som ger stabilitet och tydlighet i konstruktionen; tekniskt är allt noga redovisat vilket underlättar genomförandet.

Samtidigt medför omfattningen av flera sammanhängande volymer och en upphöjd del hög konstruktiv komplexitet samt längre tidsåtgång i mässmiljö. Det är också svårt att bearbeta glasets såsom föreslaget – skära härdat glas i form – och trots en väl gestaltad idé och ett tydligt koncept, bedöms förslaget bli alltför svårt att uppföra på plats.





Spår av transparens

Förslagställare: Andrii Oliinyk och Amir Hatami, CTH Arkitektur

Ett lågmält och genomtänkt bidrag som på ett pedagogiskt sätt kopplar modulär arkitektur till återbruk och klimatfrågor, men som har begränsad visuell slagkraft i den upplysta miljö och det stora publika sammanhang som mässhallen på Nordbygg utgör.

Förslaget uppvisar en tydlig och samtids-relevant idé där formgivningen kopplas direkt till återbrukets klimatmässiga förutsättningar. Greppet att synliggöra den mängd sand som motsvarar glasets tillverkning ger projektet en direkt, pedagogisk skärpa som väcker medvetenhet kring materialet i sig.

Gestaltningen är lågmält välbalanserad, med mjuka kurvor och triangulära moduler som skapar ett sammanhållet men varierat uttryck. De inifrån belysta väggarna ger

paviljongen en tydlig atmosfär, särskilt i mörkare ljusförhållanden, som dock kan vara svåra att uppnå i mässmiljö. Paviljongen riskerar att upplevas som anonym i den stora mässhallen.

Triangulära moduler, integrerad belysning och sandfyllda element tillför avancerad komplexitet i montage, transport och säkerhet som kräver en tydlig hantering i mässmiljön.

Förslaget erbjuder en öppen och välkomnande mötesplats i tre delar, där formen, som kan liknas vid ett timglas, vilket väl anspelar på både materialet sand och tid, ger en samlande funktion. Den centrala scenen skulle kunna fungera väl för informella möten och mindre presentationer, men ger begränsade möjligheter för större föreläsningar, särskilt i en akustiskt utmanande mässhall.



Tre Vyer

Förslagställare: Josefin Rosman, Tilde Appelgren och Ebba Efverström, KTH Arkitektur

Ett pedagogiskt bidrag som utforskar olika upplevelsen av glas, genom rörelse och blick, men med begränsad styrka som samlande mötesplats på mässans entrétorg.

Tre glasvolymerna skapar varierande upplevelser beroende på besökarens position och rörelse, där optiska egenskaper och vyer från sidan och i rörelse ger pedagogisk skärpa. Innovationshöjden ligger i den rumsliga kompositionen. Gestaltningen är klar och lättläst, med tre tydliga glasvolymerna som tillsammans ramar in scenen och sittplatser. Volymernas upprepning ger struktur och ordning, medan färgkodade infästningar tillför ett grafiskt lager som förstärker identitet och till viss del, orienterbarhet. Förslaget skapar en tydligt avgränsad mötesplats som leder besökare mot ett centrum och underlättar samling vid scenen, men samtidigt finns en risk att helheten inte uppfattas som en tydlig mötesplats.

Möjligheten att passera genom en av volymerna ger variation i rörelsemönster och en mer kroppslig och nära upplevelse av glaset. Projektet är väl genomarbetat vad gäller modularitet, materialmåttn och demonterbarhet. Användningen av återbrukade glasmoduler, standardiserade infästningar och trä för bärande delar talar för god genomförbarhet inom mässans ramar. Ett återhållsamt uttryck riskerar dock att försvinna i mässhallens visuella konkurrens i övrigt.





Varierad helhet

Förslagställare: Nils Jarlov och Gustaf Lönnkvist, KTH Arkitektur

Ett konsekvent och materialdrivet bidrag som på ett övertygande sätt gör återbrukets begränsningar till en arkitektonisk kvalitet.

Förslaget utgår från återbrukets grundförutsättning: variation i glasstorlekar och typer, för att med dem skapa ett modulärt system, vilket ger ett sammanhållet, tydligt cirkulärt resonemang. Innovationshöjden ligger i den metodiska materialdrivna ansatsen, men mötesplatsen som helhet hamnar i skymundan och riskerar att inte fungera optimalt som publik plats på Nordbygg. Gestaltningen präglas av en balanserad spänning mellan variation och helhet. Modulerna har ett gemensamt uttryck men tillåts variera genom de använda glasens olikheter, vilket ger ett levande och nyanserat intryck. Den tonade fronten med gradvis färgskala och integrerad belysning skapar ett tydligt visuellt fokus och bidrar till igenkänning.

Förslaget skapar en öppen paviljong som fungerar väl i högt besöksflöde. Publikutrymmet vid scenen

kombineras med ett avgränsat loungeområde, medan de utåtriktade modulerna fungerar som montrar och visuella filter mot mässhallen. Förslag på möblering saknas dock och skulle behöva kompletteras, med ett för förslaget lämpligt uttryck.

Projektet är väl genomarbetat tekniskt med tydlig moduluppbyggnad, säkerhetsresonemang och genomtänkta lösningar för stabilitet utan markinfästning. Olika kreativa och utforskande behandlingar av glaset föreslås, till exempel filmjolk för toning. Användningen av obehandlat glas och standardiserade profiler ger goda förutsättningar för demontering och återbruk. De enskilda modulerna riskerar dock att ta över som objekt, och paviljongen som helhet kan sakna ett starkt samlande uttryck och upplevas mer som fragment i en utställning än som en samlande mötesplats på Nordbygg.

Arrangeras av:



I samarbete med:



Glasbransch
FÖRENINGEN

Med stöd av:

Sveriges
Arkitekter



www.arkitekt.se/tavlingar